

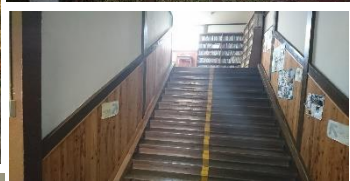
「和歌山県だから出来る事！」

和歌山ならではのロケーション

(古い校舎で撮れちゃいます【田辺市】)



(旧上秋津小学校(田辺市))



- 名称：秋津野ガルテン・旧上秋津小学校（田辺市）
- 住所：田辺市上秋津4558-8
- 概要：昭和28年の建物。廃校となった旧上秋津小学校を平成20年に宿泊施設を伴うグリーンツーリズム体験施設としてリノベーション。外観内観の撮影も可能です。
- 撮影内容等：要相談
- 管理者：秋津野ガルテン



「和歌山県だから出来る事！」 和歌山ならではのロケーション

(古民家?で撮れちゃいます【田辺市】)



(玄峯老師ゆかりの宿「古民家 ゲストハウス「おかげさん」) (田辺市)

- 名称：玄峯老師ゆかりの宿ゲストハウスおかげさん
- 住所：田辺市本宮町渡瀬
- 概要：昭和に名だたる名禅僧の一人「山本玄峰老師」生誕地にある、築130年の古民家を贅沢に一棟貸しするゲストハウス。宿泊施設として貸し出している為、占有は可能。
- 撮影時間：要相談
- 基本料金：32,000円（宿泊料金です）
- 管理者：古民家ゲストハウスおかげさん



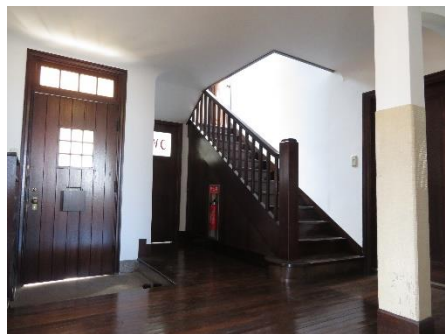
「和歌山県だから出来る事！」

和歌山ならではのロケーション

(大正モダンの洋館で撮れちゃいます【新宮市】)



旧チャップマン邸(新宮市)



- 名称：旧チャップマン邸（新宮市）
住所：新宮市新宮7677-2
- 概要：日本で初めて男女平等教育を実施、共学を実現させた文化学院の創設者の1人である西村伊作が設計した数少ない大正期の建物。昭和時代には、新宮市名誉市民で芥川賞作家の中上健次が執筆活動を行った旅館としても使用。2019年4月新宮市の観光交流施設としてオープン。
- 撮影時間 要相談
※基本時間 観覧 9:00~17:00
貸館 9:00~21:00
- 管理者 新宮市商工観光課
- アクセス 新宮駅から車で約5分
- 主な撮影ジャンル候補：
ミステリー・サスペンス・刑事モノなど



チャップマン
宣教師が居住
していた当時
の写真

「和歌山県だから出来る事！」

和歌山ならではのロケーション

(国指定史跡の城跡で撮れちゃいます【新宮市】)



新宮城跡(新宮市)



鐘ノ丸



本丸



松ノ丸



- 名称：新宮城跡（しんぐうじょうあと）（新宮市）
住所：新宮市新宮7691-1
- 概要：紀州藩主の初代徳川頼宣の付家老である水野氏の居城。明治時代の廃城令により城が壊され、城跡となっている。「続日本100名城」に選定されており、本丸の北側からは熊野川と熊野大橋の眺望が開けます。また、日本の鉄道史上最短距離で運行されていたケーブルカーの軌道跡が残っている。
- 主な撮影場所候補：鐘ノ丸・本丸・松ノ丸
※参考：本丸：約60,000m²
- 時間：要相談
- 管理者：新宮市教育委員会
- アクセス：新宮駅から約5分
- 主な撮影ジャンル：時代劇・ドラマ系など



日本一短い
ケーブルカー跡

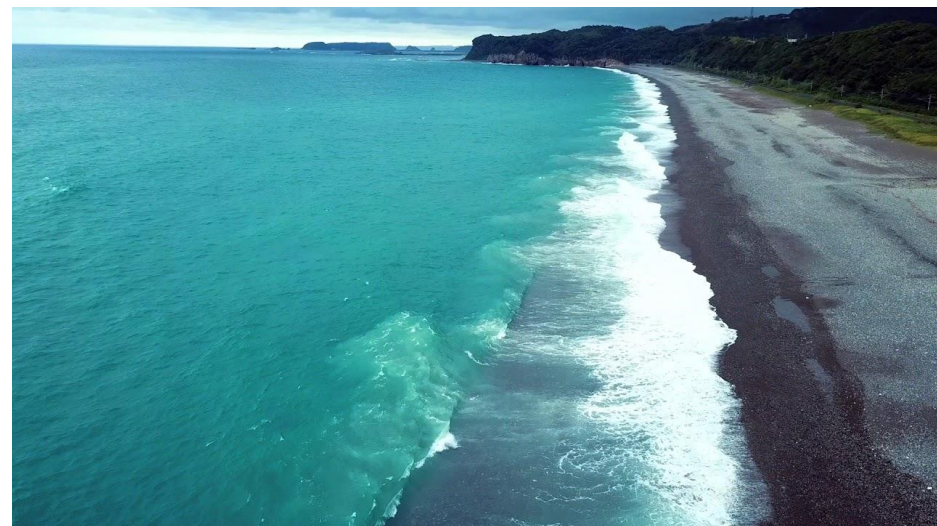
「和歌山県だから出来る事！」

和歌山ならではのロケーション



(約4kmに渡る広大な浜辺で撮れちゃいます【新宮市】)

王子ヶ浜(新宮市)



- 名称：王子ヶ浜（おうじがはま）（新宮市）
住所：新宮市王子町
【約4km続く弓なりの海岸線】
- 概要：真南にのびるテトラポット等波除がない約4kmの海岸。熊野古道では数少ない浜辺を歩く古道とされる。毎年2月6日に行われるお燈祭（神事）の一環として、早朝に海で身を清める「潮ごり」が行われる。また、アカウミガメの産卵地としても知られており、海から昇る「朝日」が非常に美しい。
- 主な撮影ジャンル：ドキュメンタリー・ドラマ系など
- アクセス：JR新宮駅から車で約10分
- 管理者：和歌山県・熊野自然保護官事務所（環境省）
- 時間：応相談



王子ヶ浜での
早朝禊ぎの様子
(御燈祭り)

「和歌山県だから出来る事 !」

「全長約360mのアーケード商店街」

和歌山ならではのロケーション



(レトロな雰囲気のある商店街で撮れちゃいます【新宮市】)

仲之町商店街(新宮市)



- 名称：仲之町商店街（新宮市）
住所：新宮市仲之町
- 概要：約360mに渡る一直線のアーケード商店街。50年以上続く、地元の方に愛される昭和レトロなお店が立ち並びます。商店街組合は、撮影には比較的寛容です。映画「溺れるナイフ」や「軽蔑」などの撮影実績有。
- 主な撮影実績：映画・ドラマ・ドキュメンタリー系など
- 時間：応相談
- アクセス：JR新宮駅から徒歩で約10分
- 管理者：仲之町商店街組合



昭和レトロで雰囲気
のあ外観

「和歌山県だから出来る事！」

和歌山ならではのロケーション

（自然が作り出した南紀随一の大峡谷【新宮市】）



瀬 峡(和歌山県・三重県・奈良県)



- 名称：瀬峡（どろきょう）和歌山県・三重県・奈良県
住所：奈良県十津川村神下田戸405
- 概要：吉野熊野国立公園内の3県にまたがる国特別名勝。日本有数の多雨地帯大台ヶ原を源流としている為、水量が多く急流によって削られ出来た渓谷。断崖絶壁や非常に大きな岩々を目の当たりにできる
- 主な撮影ジャンル：紀行モノ・アクション系など
- アクセス：JR新宮駅から車で50分
- 問合せ：熊野観光開発（株）志古営業所（ジェット船）
- 管理者：熊野自然保護官事務所（環境省）



「和歌山県だから出来る事！」

和歌山ならではのロケーション

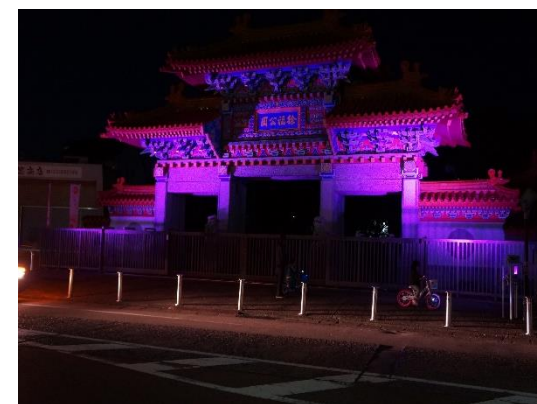
(中国風な公園で撮れちゃいます)



徐福公園(新宮市)



- 名称：徐福公園（新宮市）
住所：新宮市徐福1丁目4-3
- 概要：秦の始皇帝の命により不老不死の霊薬を求めて渡来した徐福の墓がある公園。
ほかに顕彰碑や徐福の重臣たち7人を祀った七塚の碑などがある。
- 撮影時間： 応相談
※基本時間 8:30~17:00
- 管理： 一般財団法人新宮徐福協会
- アクセス： 新宮駅より徒歩2分
- 主な撮影ジャンル：紀行モノ・ミステリー系など



ライトアップによって
神秘的に映る楼門

「和歌山県だから出来ること！」



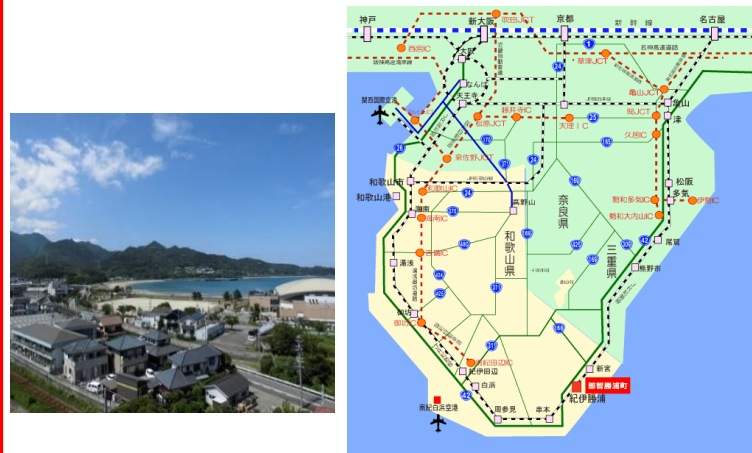
和歌山ならではのロケーション！

(希少な廃病院で撮れちゃいます！【那智勝浦町】)

旧那智勝浦町立温泉病院(那智勝浦町)



- 名称：旧那智勝浦町立温泉病院(那智勝浦町)
- 所在地：那智勝浦町大字天満483-1
※JR紀伊勝浦駅からは車で約5分
- 撮影時間：要相談 ※電機・水道使用不可
- 使用料：要相談
- 施設概要：昭和37年に開設。現在の新病院が開設する平成30年まで使用していた4階建の病院。ベッド類がないが雰囲気抜群の為、ホラー作品には最適。
※映画ロケハン実績有
- 管理者：那智勝浦町役場
※窓口：観光企画課 TEL0735-52-2131



「和歌山県だから出来る事！」

和歌山県ならではのロケーション

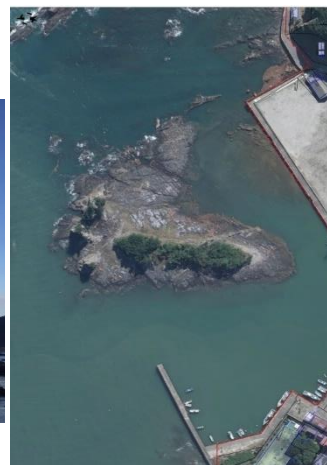
(神秘の島?で撮れちゃいます! 【那智勝浦町】)

【熊野信仰と深く関わる那智湾に浮かぶ神秘の島】



弁財天が祭られた 弁天島(那智勝浦町)

- 名称：弁天島 (那智勝浦町)
- 所在地：那智勝浦町大字勝浦字弁天島
※ JR紀伊勝浦駅からは車で約5分
- 面積：1,735㎡
- 土地所有者：和歌山県
※窓口：観光企画課 TEL0735-52-2131
- 場所：那智湾に浮かぶ島
※干潮時には歩いて渡れます
- 設備等：海岸沿いに駐車可能
- 概要：古来熊野では海の彼方に理想郷があると信じられており、渡海が行われてきました。その渡海が行われていた那智湾に浮かぶ神秘の島。那智の滝も眺望できます。
- その他：映画ロケ実績あり!



「和歌山県だから出来ること！」

和歌山ならではのロケーション！

(希少な廃病院で撮れちゃいます！【那智勝浦町】)

旧那智勝浦町立温泉病院(那智勝浦町)



- 名称：旧那智勝浦町立温泉病院 (那智勝浦町)
- 所在地：那智勝浦町大字天満483-1
 ※JR紀伊勝浦駅からは車で約5分
- 撮影時間：要相談 ※電機・水道使用不可
- 使用料：要相談
- 施設概要：昭和37年に開設。現在の新病院が開設する平成30年まで使用していた4階建の病院。ベッド類がないが雰囲気抜群の為、ホラー作品には最適。
 ※映画ロケハン実績有
- 電気・水道使用不可
- 管理者：那智勝浦町役場
 ※窓口：観光企画課 TEL0735-52-2131



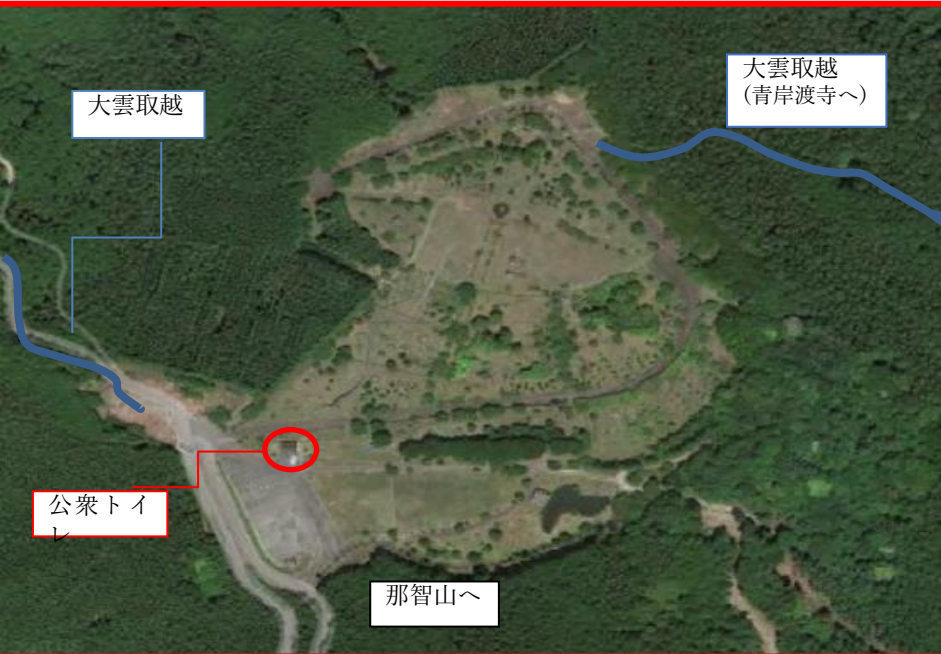
「和歌山県だから出来ること！」

和歌山ならではのロケーション！

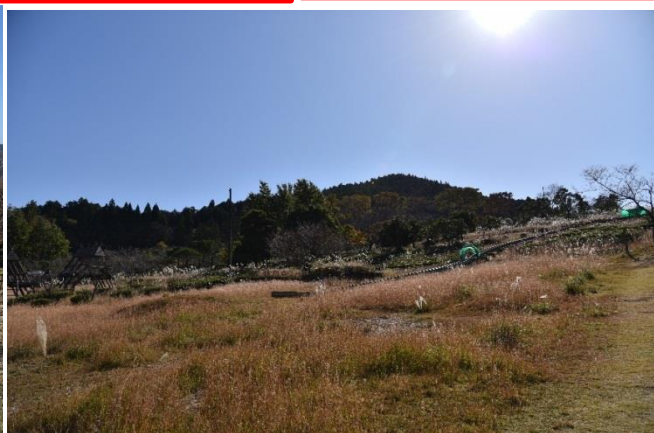
(周囲を気にせずアクションが撮れちゃいます！【那智勝浦町】)



那智高原公園(那智勝浦町)



- 名称：**那智高原公園(那智勝浦町)**
- 所在地：那智勝浦町大字那智山5番地6
(標高550m 公園内高低差30m)
※JR紀伊勝浦駅からは車で約30分
- 面積：約9.1 ha
(和歌山県7.0ha 那智勝浦町1.6ha 森林組合0.5ha)
- 管理者：和歌山県・那智勝浦町・森林組合
※窓口：観光企画課 TEL0735-52-2131
- 概要：標高550m、世界遺産 那智の滝や青岸渡寺の西北西に位置する高原。市街地から離れており周囲に人家が無い為音を出しての撮影が可能。夜空に輝く満点の星空、撮影の合間のホットした癒し効果は抜群です！
- 設備等：駐車場、電気、公衆トイレ
ローラースライダー (閉鎖中)



和歌山県ならではのロケーション

(狼煙山から那智勝浦町が撮れちゃいます！ 【那智勝浦町】)

【太平洋側から見る熊野の山々と天然洞窟温泉忘帰洞】



大洞窟温泉「忘帰洞」(那智勝浦町)



- 名称：ホテル浦島 (那智勝浦町)
- 所在地：那智勝浦町大字勝浦1165-2
※ JR紀伊勝浦駅からは車で約5分
- 面積：212,687㎡ (敷地面積)
- 土地所有者：浦島観光ホテル株式会社
※窓口：ホテル浦島 TEL0735-52-1011
- 場所：狼煙半島
※ホテル浦島内 忘帰洞・狼煙山遊園
- 設備等：撮影時ホテル敷地内に駐車可能
- 概要：ホテル敷地内にある狼煙山遊園から
海拔80mの展望台があり那智勝浦町内・那智山
・太平洋など360度の大パノラマが広がります。
忘帰洞は、波風の浸食により出来た天然の
洞窟温泉。



島まるごと貸切で撮影が出来ちゃいます！



Last Frontierと呼ばれる那智勝浦町で
圧倒的に雄大なロケーション！この島で撮影出来ます。（那智勝浦町）

ホテル中の島(ホテル内、島全体)



- 名称：中ノ島（那智勝浦町）
- 所在地：那智勝浦町勝浦1179-9
※ JR紀伊勝浦駅からは車で約5分
- 面積：約68,000㎡
- 土地所有者：南海電気鉄道株式会社
※窓口：営業企画課 TEL0735-52-1111
- 概要：勝浦湾の湾口周囲約17kmに点在する
大小130余りの島々の一つ。
- その他：雑誌取材ロケ、旅番組TV撮影の実績あり
月曜・火曜が休館日のため、島まるごと
貸切で撮影が可能。出演者、スタッフの
宿泊、食事も館内で完結できます。



レトロな雰囲気漂う絶景 駅ホーム

昭和の雰囲気漂う駅のホームで、ゆっくり撮影できます。
ホームから眺める海の景色は絶景です。（那智勝浦町）

JR湯川駅ホーム



- 名称：JR湯川駅（JR西日本 紀勢本線（きのくに線））
- 所在地：東牟婁郡那智勝浦町二河1596
- 土地所有者：JR西日本
※窓口：（一社）那智勝浦観光機構 TEL：0735-52-6153
- 概要：昭和の時代に繁栄したレトロな雰囲気漂う「湯川温泉」の駅。
かつての乗降客数の多さを物語る全長293mの長いホームから眺める海の景色は絶景です。
- 設備等：駐車スペース、電気、トイレ
- その他：現在は、本数も乗降客数も少なめで、撮影がしやすいですよ！



世界遺産で撮影が出来ちゃいます！

撮影実績多数！！

雑誌、テレビドラマ、情報番組、ウェブ記事などで大人気です（那智勝浦町）

那智山エリア



- 名称：那智山エリア
（熊野那智大社・青岸渡寺・那智の滝・大門坂）
- 所在地：東牟婁郡那智勝浦町那智山
- 土地所有者：熊野那智大社 那智山青岸渡寺
※窓口：（一社）那智勝浦観光機構 TEL：0735-52-6153
- 概要：熊野古道でももっとも美しいと言われる
「大門坂」をはじめ、落差日本一の「那智の滝」等
- 設備等：駐車場
- その他：早朝（7～8時）であれば、「那智の滝」のすぐ側でドローン撮影も可能です。
世界遺産区域内での撮影は、地面を傷つけないよう撮影機材（三脚の接地面など）の保護をお願いいたします。
（一社）那智勝浦観光機構では、町内の撮影許可申請等、ワンストップで対応いたします。



日本離れした美しいビーチで撮影出来ちゃいます。



町民からも愛される美しいビーチ

夏の時期でも比較的人が少ないので、撮影しやすいです。（那智勝浦町）

ブルービーチ那智



- 名称：ブルービーチ那智
- 所在地：東牟婁郡那智勝浦町浜の宮
- 土地所有者：那智勝浦町役場
※窓口：（一社）那智勝浦観光機構 TEL：0735-52-6153
- 概要：約800mにおよぶ広大な砂浜のビーチ。
JR那智駅に隣接。
- 設備等：駐車場、トイレ、更衣室
- その他：その名の通り、碧い色が濃いととても美しいビーチ。



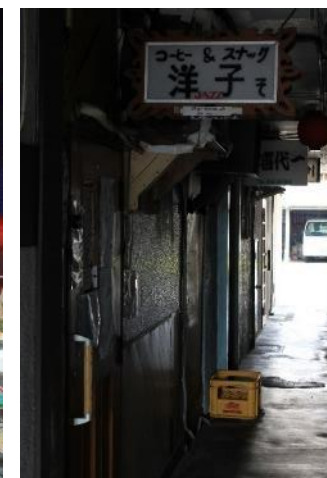
レトロな町の商店街を撮影出来ちゃいます。

昭和レトロな雰囲気漂う商店街は、マニアにはたまらない？（那智勝浦町）

いざかた通り商店街



- 名称：いざかた通り商店街
- 所在地：東牟婁郡那智勝浦町築地
- 管理者：いざかた通り商店街組合
※窓口：（一社）那智勝浦観光機構 TEL：0735-52-6153
- 概要：JR紀伊勝浦駅前にある商店街。アーケードがあり、雨の日でも撮影しやすいです。お土産物屋さんや生鮮品、生活用品などを販売するお店があります。



古き良き棚田の風景

高低差のある棚田風景はまるでマチュピチュのよう！？
季節によって多彩な景色を見ることができます（＾＾）



色川の棚田(那智勝浦町)



- 名称：色川の棚田（那智勝浦町）
- 所在地：那智勝浦町大字小阪 他
※ JR紀伊勝浦駅から車で約25分
※窓口：観光企画課 TEL0735-52-2131
- 場所：県道43号線沿い
- 概要：日本の美しい村コンテストに選ばれたこともある山村地域であり、大小様々な形の棚田や茶畑が広がります。耕作は現在も行われており、四季折々の風景が楽しめます。高低差が大きく、まるでマチュピチュのようだという方もおられます。



レトロ少しポップな漁村風景

昭和の香りが残る漁村風景はノスタルジックな雰囲気抜群！
レトロな郵便ポストやビン玉のオブジェなど可愛さもあります



勝浦漁港～脇入地区(那智勝浦町)



- 場所：勝浦漁港～脇入地区
※ JR紀伊勝浦駅から徒歩で約5分
※窓口：観光企画課 TEL0735-52-2131
- 概要：昔ながらの漁村風景が残る町並みはドラマや写真撮影にうってつけ！まぐろの延縄漁で使われていたビン玉が町中のオブジェになっています。
※映画撮影ロケ実績あり

